



# Le Lien des Vallées

## n°72 — janvier 2023

### Le mot de la Présidente

A l'aube de cette nouvelle année, tout le conseil d'administration de l'Apei Thonon Chablais se joint à moi pour vous présenter tous ses vœux de santé, de bonheur pour 2023.

Après près de trois années plus que particulières, marquées par la crise sanitaire et ses conséquences, la crise sans précédent des ressources humaines, la crise économique et financière que nous vivons actuellement, notre Lien des Vallées, dans sa formule habituelle, a été mis en sommeil par les bénévoles en charge de leur rédaction, très sollicités sur tous les fronts par ailleurs.

Nous sommes donc très heureux de pouvoir reprendre cette publication, tant attendue.

Durant ces 3 dernières années, nous n'avons pas chômé loin s'en faut ;

- Ré écriture de notre projet associatif global (que vous pouvez retrouver sur notre site internet)
- Réponse à un appel à manifestation d'intérêt, que nous avons remporté, sur un projet d'habitat inclusif
- Création d'un dispositif d'appui pour les personnes vieillissantes
- Projet de reconstruction de trois ateliers de notre ESAT sur la zone industrielle de Vongy dont les travaux vont être lancés ce mois ci
- Projet de restructuration de la Villa Arpin, avec création de 7 places supplémentaires de foyer de vie, avec un démarrage des travaux prévus en 2023
- Fin des travaux de l'IME

Et très forte mobilisation de l'Association pour une reconnaissance de l'implication de tous les professionnels qui s'engagent à nos côtés. Sur ce sujet, nous continuons à nous impliquer à tous niveaux pour que la prime Ségur soit applicable pour tous.

Tous ces projets, et ceux à venir, ne peuvent se réaliser qu'avec vous, avec nous tous. Nous devons être acteurs de la vie de notre association. Être acteurs, c'est ;

- Soutenir l'association, les parents bénévoles et les professionnels qui accompagnent votre proche et se mobilisent au quotidien pour que personne ne reste en chemin. Vous comptons sur vous pour manifester ce soutien en répondant favorablement à l'appel à cotisation qui va vous être adressé tout prochainement.
- S'engager au sein du Conseil de la Vie Sociale. Ils seront renouvelés au premier trimestre 2023. Comme vous le savez, les familles et proches siègent au sein de cette instance. Un appel à candidature va vous parvenir en février, il est important de répondre positivement à cet appel pour qu'ensemble, nous puissions continuer à co construire notre association, et faire vivre les valeurs qui sont les nôtres.

**Ce n'est qu'ensemble, forts et unis que nous pourrons répondre aux enjeux majeurs de demain.**



## Pôle Habitat et Activités

***Des activités, des transferts, pour les résidents et usagers du Pôle Habitat et Activités et des nouveaux professionnels***

### **Transfert à Vulcania : une expérience mutualisée**

Six résidents du pôle habitat et activités sont partis explorer les volcans d'Auvergne, accompagnés de 3 éducatrices : Aurélie et Tristan du Foyer de Vie des Grands Champs, Yacine et Lilian du SAJ et Béatrice et Luis du Foyer de Vie Arpin.

Une véritable expérience sensorielle avec des attractions visuelles spectaculaires. Nous sommes partis le 18 octobre et revenus le 20, avec la journée du 19 entièrement dédiée à l'exploration du parc.

Logés dans un magnifique gîte au cœur de la campagne nous avons partagé les repas préparés par nos soins. Tous ont véritablement apprécié le séjour. Il est convenu que nous nous retrouvions autour d'un goûter pour une séance de découverte des photos du transfert.



## **Activités avec l'école de musique FEEL INC de Perrignier**



Un groupe du Service d'Accueil de Jour participe à un atelier musique hebdomadaire à l'école Feel Inc à Perrignier..

Des résidents du Foyer de Vie des Grands Champs vont aussi à Perrignier chaque semaine pour suivre une activité musicale régulière.

Il s'agit d'un atelier de musique acoustique qui permet la pratique du chant, de percussions diverses et de claviers.

L'objectif est de permettre aux participants de se produire en public au terme de leur apprentissage



## **Des transferts sur l'été 2022**



Plusieurs transferts ont eu lieu sur l'été 2022 au camping de La Pinède à Excenevex. Ainsi des groupes de résidents du Foyer de Vie des Grands Champs et du Foyer de Vie Arpin ont pu passer quelques jours en mobil home. Des usagers de l'accueil temporaire ont pu aussi bénéficier de ces temps de détente et de vacances.

## **La foire de Crête**

Un moment important s'il en est de la rentrée à Thonon...  
la traditionnelle Foire de Crête!

Répondant à l'invitation des forains, les résidents et personnes accompagnées par l'APEI ont pu bénéficier des manèges le mardi 30 Aout 2022. Un moment de plaisir et d'amusement pour tous, grâce à l'accueil et la gentillesse des forains.



## **Des nouveaux professionnels sur le Pôle Habitat et Activités**

Depuis plusieurs mois, un travail de recrutement important a été engagé pour pourvoir les postes vacants et stabiliser les équipes des différents établissements et service du pôle. Toutes les équipes vont pouvoir continuer à accompagner les résidents et usagers dans leurs vie quotidienne et activités. Le projet de réhabilitation/restructuration du Foyer de Vie Arpin ainsi que le projet de Service d'Accueil de Jour « préprofessionnel » vont aussi les mobiliser dans les semaines et mois à venir.

# Pôle Enfance Jeunesse

## *Des jeunes, des parcours à construire, et des stages pour définir des projets...*

L'année 2022 aura vu 9 jeunes de l'IME de Tully accéder à des stages en entreprises pour leur permettre de découvrir un autre environnement, pour tester leur intérêt au travail, pour définir leurs projets!

Ces stages ont eu lieu dans des entreprises en milieu ordinaire et en milieu adapté. Une trentaine de stages pour nos jeunes a pu être organisée tout au long de l'année. Les entreprises ayant accueilli ces jeunes sont très diverses

L'accompagnement par les éducateurs se révèle précieux, surtout pendant les premières heures durant lesquelles le stagiaire découvre un environnement de travail, et où une équipe en place va apprendre à connaître le stagiaire qui va les accompagner quelques heures par semaine, quelques jours dans la semaine, et puis pourquoi pas quelques semaines pendant l'année.

les stages sont définis en tenant compte des aptitudes potentielles du stagiaire, des contraintes de l'entreprise accueillante. Les stages sont le plus souvent « à la carte » afin de réunir les conditions optimum pour tous les participants.

Ainsi, le Pôle Enfance Jeunesse a été soutenu tout au long de l'année 2022 par des entreprises comme Gillet Fleurs, la Cantine de l'école primaire de Veigy, la conserverie Les Bosses, la cuisine Clair Logis, La Ferme de Trossy, Le Potager des Fourches, , Les Gourmandises de Christelle, Satoriz...



Les stages ont une durée flexible adaptée à l'entreprise accueillante et aux capacités du jeune stagiaire.

Ces stages ont tous pour objectif de permettre à ces jeunes de mûrir, de construire leur projet de vie. Tous sont différents tant dans leurs capacités cognitives, dans leurs facilités d'adaptation, dans leurs craintes face à un nouvel environnement...

Les stages permettent de découvrir en pratique le monde du travail qui sera peut-être à un moment donné leur nouvel environnement. Chaque jeune à travers les stages peut ainsi mesurer ce que le travail signifie, en pratique. Chaque jeune doit pouvoir vérifier si cela lui correspond ou non.

Tous les stagiaires reviennent de ces stages valorisés, et heureux de l'expérience. Cela permet à chacun, aux familles et à l'équipe éducative d'avancer dans l'objectif principal qui est toujours et avant tout de trouver l'environnement qui permettra au jeune de s'épanouir dans sa vie d'adulte demain, que ce soit dans un métier ou une activité.

Pour l'organisation de ces stages, l'ESAT des Hermones avec la Blanchisserie, mais aussi la Cuisine, la Bracodine, la Menuiserie ou les ateliers de sous-traitance pour les Eaux d'Evian est un partenaire privilégié avec qui une véritable synergie a été construite.

En 2022, 9 jeunes de l'IME ont été accueillis dans les différents ateliers de l'ESAT. Le parcours est souvent progressif, les stages se renouvellent au fil du temps. C'est une véritable occasion de valider un projet et de préparer parfois une future intégration au monde du travail.



## ***Interview de Franck DALIBARD, La Conserverie Les Bosses à Allinges, qui accueille un stagiaire depuis plusieurs mois...***

- ***Quel était votre objectif lorsque vous avez répondu positivement quand l'IME vous a proposé de prendre un jeune en stage?***

*Mon idée était tout d'abord de participer à l'inclusion d'un jeune avec handicap dans une entreprise. J'avais pour objectif de rendre service, de soutenir une cause.*

- ***Avez-vous eu des appréhensions par rapport à l'accueil d'un jeune venant de l'Ime?***

*J'avais juste peur de mal faire, de ne pas l'accompagner correctement au sein de l'entreprise et de mal l'intégrer au sein de l'équipe. j'ai été rassuré et accompagné par son éducatrice, et après quelques heures, tout allait bien.*

- ***Quelles ont été les réactions de votre équipe lorsque vous lui avez parlé de ce projet?***

*J'ai la chance d'avoir une équipe exceptionnelle. elle a tout de suite répondu positivement. Nous avons échangé sur le rôle de chacun lors de la venue du jeune avec handicap afin d'organiser son travail.*

- ***Quel est votre bilan de ce stage ?***

*S... a amené le sourire dans notre entreprise alors que nous sommes très concentrés sur nos opérations qui en étant très saisonnières connaissent des pics d'activité qui peuvent amener un peu de tension. S... a apporté par son travail de la fluidité dans notre fonctionnement. En préparant les cartons dans lesquels nous emballons nos pots de confiture avant expédition, S... a activement participé à notre production et a pu ainsi soulager le travail de conditionnement.*

*Sa présence un jour par semaine depuis le printemps dernier a réellement amené une valeur en termes de production. Sa présence a en plus eu un impact très bénéfique sur ses collègues qui l'ont accompagné dans le travail car ils se sont investis dans ce projet et ont pu montrer leurs capacités d'organisation. En termes de management d'équipe, ce stage s'est révélé être un bon outil pour renforcer la cohésion au sein de l'entreprise.*



# Pôle Enfance Jeunesse et le Marché de Noël

En cette fin d'année 2022, avec les jeunes nous avons organisé un marché de Noël pour les familles de l'IME. Comme chaque année, nous en avons eu encore plein les yeux..... étaient proposées de jolies choses pour décorer les maisons et de délicieux mets pour satisfaire nos estomacs, tous ceci préparé avec les jeunes.

Un bon après-midi convivial, les parents ont pu faire leurs achats et découvrir leurs lots gagnés à la tombola tout en buvant un chocolat chaud, jus de pommes chaud accompagné de divers gâteaux préparés avec les jeunes.

Une tombola qui a pu satisfaire tous les participants, un succès grâce à la participation de nos généreux donateurs, les commerçants que nous souhaitons remercier vivement :

*Les boucheries Grassy, Bondaz, Trombert, Ducret, Royal Viandes, Chevallier, Buttay fromagerie charcuterie, Intermarché Thonon, Boujon fromagerie, Cora, Cultura, Cerase et Potiron, Jeff de Bruges, L'Evidence coiffure, O'Nails Institut, Maison de la Presse Thonon, Pharmacie Principale rue St Sébastien, Pharmacie de Noyer Allinges, Codex & Co Anthy, Gamm Vert Anthy, Le QG d'Elo, Alpes Bureau Anthy, Les Florales, Fleurs et Plantes du Lac Anthy, JouéClub Anthy et Thonon, Ets Chaumontet.*

Mille mercis à vous tous pour votre participation et à l'année prochaine !



# Des nouvelles en provenance de l' ESAT des Hermones

## ***Mme Rozada, quoi de neuf aujourd'hui du côté de l'atelier des espaces verts ?***

-Beaucoup de choses ont changé depuis le début de l'année 2021. De nouveaux moniteurs, de nouvelles idées, avec l'envie de redynamiser l'atelier espaces verts. D'ailleurs, la coordination des chantiers est désormais gérée depuis Vongy, ce qui permet d'optimiser l'organisation du travail à faire pour nos quelques 150 clients !

## **Quel sont les particularités de cette année 2022 ?**

Nous avons pu enfin retrouver une activité normale après une année 2021 compliquée par le COVID. Les travailleurs de l'atelier sont ravis de montrer qu'ils savent tondre, tailler, débroussailler, mais aussi de créer et préparer des massifs pour nos clients. La partie horticulture de l'atelier a pu remettre en place la vente aux particuliers au printemps 2022. Nous en avons profité pour proposer aux clients le rempotage des plantes dans de jolis pots colorés. Il s'agit là de montrer le « petit plus » proposé par les travailleurs.



En cette fin d'année, nous lançons la vente de sapins et de couronnes pour décorer portes et tables à Noël. Les sapins Nordmann, ou épicéas sont préparés par les travailleurs. Les décorations sont « faites-maison » sous la supervision des moniteurs/trices.

## ***Comment se présente la prochaine année ?***

Nous allons continuer de diversifier notre offre de plantes pour la vente du printemps 2023. Dès le mois de février, les travailleurs s'affaireront à la mise en place de semis en grande quantité parmi lesquelles différentes variétés de tomates, légumes, aromates. Nous en profiterons certainement pour compléter l'offre avec des plantes d'ornementation dont des cactus ou des plantes exotiques.

Cet espace de vente permet également de proposer aux clients les réalisations de la menuiserie (nichoirs, jardinières, etc.). C'est une façon de préparer le futur magasin permanent qui se mettra en place à l'ouverture du projet champ Dunand.

Merci Mme Rozada pour toutes ces informations et allons maintenant voir ce qui se passe du côté de la menuiserie avec M Jean-Louis Janin.



## **Dites-nous Jean-Louis, comment ça va à la menuiserie de l'ESAT des Hermones ?**

L'atelier menuiserie a retrouvé une activité équilibrée en 2022. Il s'agit d'un atelier proposant des travaux d'un bon niveau de technicité pour nos travailleurs. L'achat d'une machine à commande numérique il y a quelques années a permis d'assurer une activité de fond et du travail adapté à certains de nos travailleurs. Toutefois, on ne peut pas tout attendre de cette machine.

### **A quoi pensez-vous en particulier ?**

Il nous paraît important de varier les produits et les clients afin de ne pas être trop dépendants de quelques clients. Nous travaillons dans ce sens en proposant de nouveaux produits destinés aux marchés locaux. Je pense par exemple aux nichoirs qui ont permis de nous faire connaître auprès des communes du Chablais. Nous sommes désormais en mesure de proposer différents produits à ces mêmes communes. Voici quelques exemples d'objets fabriqués en menuiserie aujourd'hui :

- Nichoirs pour mésanges (avec possibilité de graver le nom d'un nouveau-né) ;
- Boîtes à livres avec toitures en tavaillons ;



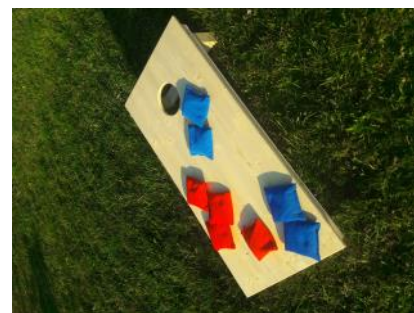
- Mobilier urbain dont les tables à pique-nique avec une option handi-accueillant ;

Si ces produits sont plutôt destinés aux mairies, nous avons également développé en partenariat avec nos clients :

- Présentoirs de grandes surfaces pour de grandes marques comme *Les Deux marmottes* ou encore *Baby coque* ;



Jeux en bois (ex : Cornhole). Pour ce dernier produit, l'augmentation de la demande par le client nous amène à modifier les moyens pour passer de petites à moyennes séries.



Nous avons également travaillé en collaboration avec les ateliers de sous-traitance (AST) pour développer un savoir-faire en matière notamment de recyclage de palettes. Nous recevons des palettes en bois non traitées qui sont désassemblées par les AST, usinées à façon pour devenir des produits assemblés par la menuiserie et qui reviennent parfois aux AST pour être gravées avec la machine laser. C'est ainsi que nous savons produire étagères, caisses diverses et petits

### ***Avez-vous encore d'autres projets à venir ?***

Comme n'importe quelle entreprise, il faut pouvoir se renouveler sans cesse. La machine à commande numérique nous a permis d'avoir du travail de fond, bien rôdé, essentiel pour s'autoriser à innover.

Nous réfléchissons à la fabrication de produits de plus grandes dimensions qui seraient assemblés sous forme de kit. L'objectif étant que le travail soit toujours à taille humaine pour les travailleurs.

Nous restons persuadés de l'intérêt qui existe à varier les travaux pour les travailleurs afin de limiter la monotonie du travail. Tous nos efforts vont dans ce sens.

## **Semaine bleue à l'Apei**

*Dans le cadre de la semaine bleue qui se déroulait du 3 au 9 octobre 2022 (semaine nationale de la place des aînés dans notre société), le dispositif d'appui aux personnes handicapées vieillissantes (DAPHV) de l'Apei s'est appuyé sur cet événement national pour développer des partenariats avec les établissements de droit commun.*

La coordinatrice a pu collaborer avec le Pôle seniors de la ville de Thonon et l'équipe de l'EHPAD de la résidence du Léman pour permettre à la fois de s'inscrire dans des manifestations locales mais aussi pour tisser des liens avec des structures d'accueil pour personnes âgées. Ainsi, le 5 octobre, quelques résidents du foyer d'hébergement accompagnés d'une éducatrice ont pu assister au spectacle musical organisé par le Pôle Séniors de la ville de Thonon. Le 6 octobre une dizaine de personnes de l'EHPAD et des Personnes Vieillissantes de l'APEI mais aussi venant du domicile, se sont retrouvées au boulodrome de Vongy pour une après-midi pétanque.



*Une pierre est posée pour la construction du développement partenarial avec le droit commun en vue de favoriser l'inclusion mais aussi permettre au milieu de la gérontologie et du handicap de se rencontrer permettant pour l'avenir de faciliter les passerelles en fonction des projets, des besoins des personnes handicapées vieillissantes.*

## LES TEMPS FORTS AU COURS DES DERNIERS MOIS ONT AUSSI ÉTÉ...

### L'ASSEMBLEE GENERALE EXTRAORDINAIRE DU 28 NOVEMBRE 22

Vous avez été nombreux à répondre présent à cette Assemblée Générale Extraordinaire. Ainsi des décisions importantes ont pu être prises quant à la reconstruction de notre ESAT et à la restructuration du Foyer de Vie ARPIN. Merci à tous.



### LES VIRADES DE L'ESPOIR

Malgré la pluie, nous étions présents et actifs! Les produits issus de nos établissements ont été proposés à la vente au profit de la Virade, sur le stand de l'APEI et rencontré un beau succès!



ont



## A vos agendas!



### Conférences avec CARAC

CARAC est une société **Mutuelle d'épargne, de retraite et de prévoyance indépendante, partenaire de l'Unapei.**

Nous avons retenu leur proposition d'organiser une réunion d'information à destination des familles de notre association.

#### **Le Samedi 1<sup>er</sup> avril 2023, de 9h30-12h**

Deux thèmes seront abordés lors de cette matinée qui se tiendra au siège de l'APEI, ESAT des Hermones, Route du Ranch à Thonon.:

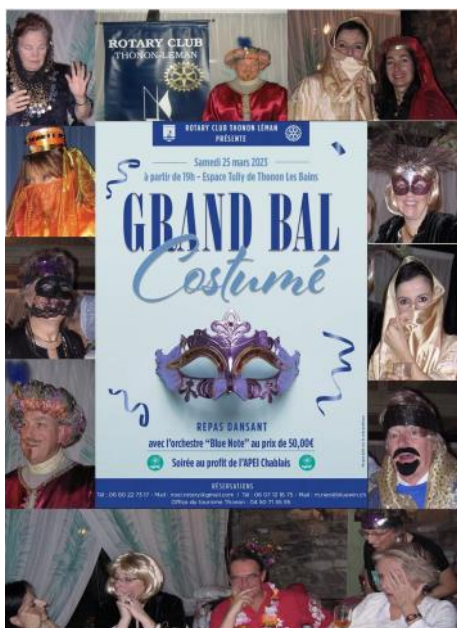
#### ***La personne handicapée et son épargne***

#### ***Les Mécanismes Aide sociale et Epargne de la personne en situation de handicap .***

Toutes les familles et adhérents sont conviés. Nous vous attendons nombreux.

Une invitation vous parviendra sous peu.

Inscription auprès de vos établissements ou directement auprès de APEI -Route du Ranch 74200 Thonon les bains



#### **Soirée Rotary 25 mars 2023 :**

Le ROTARY CLUB de Thonon organise un repas dansant déguisé à l'Espace Tully de Thonon Les Bains le samedi 25 mars prochain. Les bénéfices seront reversés à notre association.

L'ouverture de cette soirée sera réalisée par le groupe « Tam Tam et Tra la la » du FAM du Moulin

Nous reviendrons très vite vers vous pour vous permettre de réserver vos places via vos établissements. Un tarif préférentiel sera proposé à tous nos résidents et bénéficiaires accompagnés.



Retrouvez toutes nos informations en direct, sur notre site internet [www.apeichablais.org](http://www.apeichablais.org), les réseaux sociaux Facebook, Instagram et Twitter



**Un immense merci aux généreux mangeurs de brioches du Chablais.**

Grâce à votre soutien massif, nous allons pouvoir réaliser de beaux projets avec les personnes accompagnées par notre association.  
Bravo !!



Du 3 au 9 Octobre 2022, avec tous les bénévoles qu'ils soient commerçants partenaires, écoles et collèges, personnel des établissements de l'APEI ou bénévoles de l'association, l'APEI a relevé avec succès le pari qui avait été lancé:

**8500 brioches ont été vendues à travers tout le Chablais!**

**Vous tous qui avez soutenu cette opération avez permis de nous dépasser!**

**Un immense MERCI**



Une soirée a été organisée le 23 janvier afin de rassembler les bénévoles de l'opération brioches 2022 au siège de l'Association. L'occasion de les remercier vivement et chaleureusement.

**Le bénéfice dégagé de 25 885 € euros** sera réparti entre les 4 pôles de l'APEI et viendra financer des projets spécifiques comme le projet théâtre pour le PEJ, des mini séjours pour le pôle Habitat Activité, l'aménagement du parc aux Narcisses et encore d'autres projets à venir.



***D'ores et déjà, nous vous donnons rendez-vous octobre 2023 pour un nouveau défi!***

## Handicaps et vie quotidienne : faites entendre votre voix.

Vous êtes *mère, père ou beau-parent* d'une personne avec handicap intellectuel, autisme, polyhandicap ou handicap psychique ? Participez en ligne à l'enquête Unapei pour faire entendre votre voix.

La société évolue. Les aspirations des personnes en situation de handicap et de leurs proches aussi. **Et vous, quelles sont vos attentes en 2023 ?**

Parce que chaque parcours est unique et que chaque expérience est riche d'enseignements, nous vous invitons à contribuer individuellement à une grande enquête en ligne\* portée par l'Unapei dont l'Apei Thonon Chablais est membre.

**Votre participation est essentielle** pour que notre association et notre réseau associatif prenne le plus possible en compte vos besoins et **porte votre voix** auprès des pouvoirs publics.

Faites part de vos attentes, de vos difficultés quotidiennes et des soutiens dont vous avez besoin...

Une fois collectés et analysés, les résultats de cette enquête seront rendus publics. Merci pour votre participation !

**Pour contribuer, connectez-vous sur [planetepublique.fr/lavoixdesparents](https://planetepublique.fr/lavoixdesparents)**

